

三明市三元区噪声敏感建筑物集中区域
划定方案
(征求意见稿)

三明市三元区人民政府

2026年3月

1 前言

为建立健全我区噪声污染防治管理体系，进一步改善和提高声环境质量，依据《中华人民共和国噪声污染防治法》等有关法律、标准和规范要求，结合我区实际，制定本方案。

2 适用范围

本次噪声敏感建筑物集中区划定范围为《三明市国土空间总体规划（2021—2035年）》确定的三明市中心城区范围内三元区城市集中建设发展需进行控制引导的重点区域，涉及徐碧街道、列东街道、列西街道、白沙街道、城关街道、富兴堡街道、荆西街道，陈大镇、洋溪镇、莘口镇、岩前镇等，面积959.37平方千米。

3 划定依据

- (1) 《中华人民共和国环境保护法》（2015年1月1日起实施）；
- (2) 《中华人民共和国噪声污染防治法》（2022年6月5日起实施）；
- (3) 《“十四五”噪声污染防治行动计划》（环大气〔2023〕1号）；
- (4) 《关于开展第一批噪声污染防治试点（噪声敏感建筑物集中区域划定）工作的通知》（环办便函〔2023〕156号）；
- (5) 《福建省噪声污染防治行动方案（2023—2025年）》（闽环保大气〔2023〕7号）；
- (6) 《三明市噪声污染防治行动实施方案（2023—2025年）》（明环规〔2023〕3号）；
- (7) 《声环境质量标准》（GB3096—2008）；
- (8) 《土地利用现状分类》（GB/T21010—2017）；
- (9) 《声环境功能区划分技术规范》（GB/T15190—2014）。

4 划定原则

按照《噪声法》第十四条的规定，噪声敏感区域是指用于居住、科学研究、医疗卫生、文化教育、机关团体办公、社会福利等的建筑物为主的区域。本报告划定原则如下：

（1）现状优先。以用地、建筑物分类和分布现状为优先依据，结合国土空间规划和年度国土调查成果等确定噪声敏感建筑物集中区域。

（2）边界清晰。充分利用行政区边界、交通线路、地形边界等划定噪声敏感建筑物集中区域边界。

（3）便于管理。噪声敏感建筑物集中区域划定应便于城市噪声污染防治管理。

（4）适时调整。根据区域城建开发、建筑物实际使用功能调整等情况，适时进行噪声敏感建筑物集中区域调整。









5 划定结果




三明市三元区共划定噪声敏感建筑物集中区域 56 个，总面积 15.7289 km²，噪声敏感建筑物集中区划定结果见附表、附图。

6 划定说明






根据划定结果，针对划定方案中的特殊情况进行说明。

（1）划定面积小于 0.1 平方千米，但位于城区内且噪声敏感建筑物较为集中的噪声敏感建筑物集中区域。经确认，三明学院附属小学区域（JZQ003）、幸福里小区区域（JZQ010）、三元区劳动大厦区域（JZQ013）、红旗新村区域（JZQ014）、三明市妇幼保健院区域（JZQ015）、下洋花园区域（JZQ018）、外滩 1 号小区区域（JZQ019）、三元区妇幼保健院区域（JZQ020）、白沙安置房区域（JZQ022）、城关派出所区域（JZQ023）、江滨新村区域（JZQ031）以科教和居住为主，将其划定为噪声敏感建筑物集中区域。

	
<p>JZQ003 三明学院附属小学区域以居住和科教为主，将其划入噪声敏感建筑物集中区域</p>	<p>JZQ010 幸福里小区区域以居住为主，将其划入噪声敏感建筑物集中区域</p>
	
<p>JZQ013 三元区劳动大厦区域以居住为主，将其划入噪声敏感建筑物集中区域</p>	<p>JZQ014 红旗新村区域以居住为主，将其划入噪声敏感建筑物集中区域</p>
	
<p>JZQ015 三明市妇幼保健院区域以居住和医疗用地为主，将其划入噪声敏感建筑物集中区域</p>	<p>JZQ018 下洋花园区域以居住为主，将其划入噪声敏感建筑物集中区域</p>
	
<p>JZQ019 外滩 1 号小区区域以居住为主，将其划入噪声敏感建筑物集中区域</p>	<p>JZQ020 三元区妇幼保健院区域以居住和医院用地为主，将其划入噪声敏感建筑物集中区域</p>

	
<p>JZQ022 沙安置房区域以居住为主，将其划入噪声敏感建筑物集中区域</p>	<p>JZQ023 城关派出所区域以居住为主，将其划入噪声敏感建筑物集中区域</p>
	
<p>JZQ031 江滨新村区域以居住为主，将其划入噪声敏感建筑物集中区域</p>	

(2) 面积占比小于该集中区域面积的 60%且集中区域面积小于 0.1 平方千米的噪声敏感建筑物集中区域。经确认，南山新村区域（JZQ005）、三水小区区域（JZQ026）、三明医学科技职业学院区域（JZQ027）、海翼·中央领域区域（JZQ047）、碧湖新村区域（JZQ056）。因部分实际功能为居住区的用地，其属性未被明确界定为噪声敏感建筑，导致地块面积占比不足 60%，根据管理需求，将其划为噪声敏感建筑物集中区域。

	
<p>南山新村区域 (JZQ005)</p>	<p>三水小区区域 (JZQ026)</p>
	
<p>三明医学科技职业学院区域 (JZQ027)</p>	<p>海翼·中央领域区域 (JZQ047)</p>
	
<p>碧湖新村区域 (JZQ056)</p>	

(3) 占比小于该集中区域面积的 60%且集中区域面积小于 0.1 平方千米的噪声敏感建筑物集中区域。三明市人民法院区域 (JZQ024)、和仁新村区域 (JZQ034)、城发天悦湾区域 (JZQ053)。由于道路规划及城市发展建设进度等原因面积小于 0.1 平方千米,其内部大部分区域实际为居住区用地,其属性未被明确界定为噪声敏感建筑,导致地块面积占比不足 60%,根据管理需求,将其划为噪声敏感建筑物集中区域。

<p>三明市人民法院区域（JZQ024）</p>	<p>和仁新村区域（JZQ034）</p>
<p>城发天悦湾区域（JZQ053）</p>	

7 管理规定

（1）噪声敏感建筑物集中区域的管理按照《中华人民共和国噪声污染防治法》第十四条、第三十五条、第四十一条、第四十二条、第四十三条、第四十五条、第四十六条、第六十四条、第七十条、第七十四条、第七十七条、第七十八条、第八十二条、第八十八条的规定执行。

（2）噪声敏感建筑物集中区域的噪声污染防治职责分工按照《三明市人民政府办公室关于印发<中华人民共和国噪声污染防治法>部分条款部门职责分工方案的通知》（明政办〔2022〕42号）执行。

（3）若因建筑物属性、用地性质或规划发生根本变化，可实施动态修编，原则上不超过5年调整一次，调整程序参照划定方法执行。

（4）本方案未尽事宜，根据有关法律法规和规章等相关规定执行。

8 附表

三元区噪声敏感建筑物集中区域划定成果统计表

集中区域编号	集中区域名称	集中区域边界	集中区域面积 (km ²)	集中区域上敏感建筑物面积 (km ²)	集中区域上敏感建筑物面积占比
JZQ001	三明学院南区区域	G534 国道→军东新村东侧道路→逸夫图书馆北侧道路	0.5950	0.3750	63.03%
JZQ002	三明学院北区区域	G534 国道→逸夫图书馆北侧道路→三明学院北区东侧山地	0.4374	0.2658	60.77%
JZQ003	三明学院附属小学区域	高速连接线→安业四路→工业南路→南三龙高速铁路	0.0918	0.0754	82.14%
JZQ004	城投太阳岛区域	工业南路→安业三路→站南路→滨江西路→滨河路	0.1514	0.1327	87.62%
JZQ005	南山新村区域	江滨南路→南山新村南侧山地→南山新村东侧道路→南山新村北侧高架	0.2117	0.1209	57.10%
JZQ006	南城首府区域	长兴路→G534 国道→南城首府东南侧道路→长兴路	0.2110	0.1269	60.13%
JZQ007	富霞新村区域	富霞路→富宏路→东牙溪→海翼文璟院小区西北侧道路→富兴路	0.1740	0.1363	78.31%
JZQ008	东霞社区区域	新市南路→河堤路→长深高速三明连接线→富兴路	0.2749	0.2200	80.02%

集中区域编号	集中区域名称	集中区域边界	集中区域面积 (km ²)	集中区域上敏感建筑物面积 (km ²)	集中区域上敏感建筑物面积占比
JZQ009	三元区人民法院区域	江滨南路→新市南路→东牙溪	0.1149	0.0845	73.56%
JZQ010	幸福里小区区域	江滨南路→河堤路→新市南路→幸福路	0.0608	0.0587	96.43%
JZQ011	三元区人民检察院区域	江滨南路→幸福路→新市南路→沙洲路	0.1637	0.1440	87.99%
JZQ012	三元区实验幼儿园区域	沙洲路→新市南路→三元街→崇荣路	0.1334	0.1012	75.87%
JZQ013	三元区劳动大厦区域	三元街→新市南路→胜利路→崇荣路	0.0769	0.0496	64.48%
JZQ014	红旗新村区域	沙洲路→崇荣路→三元街→江滨南路	0.0853	0.0809	94.86%
JZQ015	三明市妇幼保健院区域	三元路→崇荣路→胜利路→江滨南路	0.0295	0.0265	90.06%
JZQ016	左岸名郡小区区域	胜利路→新市南路→新市中路→芙蓉路	0.1583	0.1418	89.59%
JZQ017	三明九中区域	富兴路→富兴堡东侧山地→恒大御府东侧边界→三明市住建局东北侧道路→新市中路→新市南路	2.5675	1.7165	66.86%
JZQ018	下洋花园区域	江滨南路→芙蓉路→新市中路→育才路	0.0369	0.0289	78.14%
JZQ019	外滩1号小区区域	三元路→江滨西路→白沙路→工业南路	0.0603	0.0523	86.74%

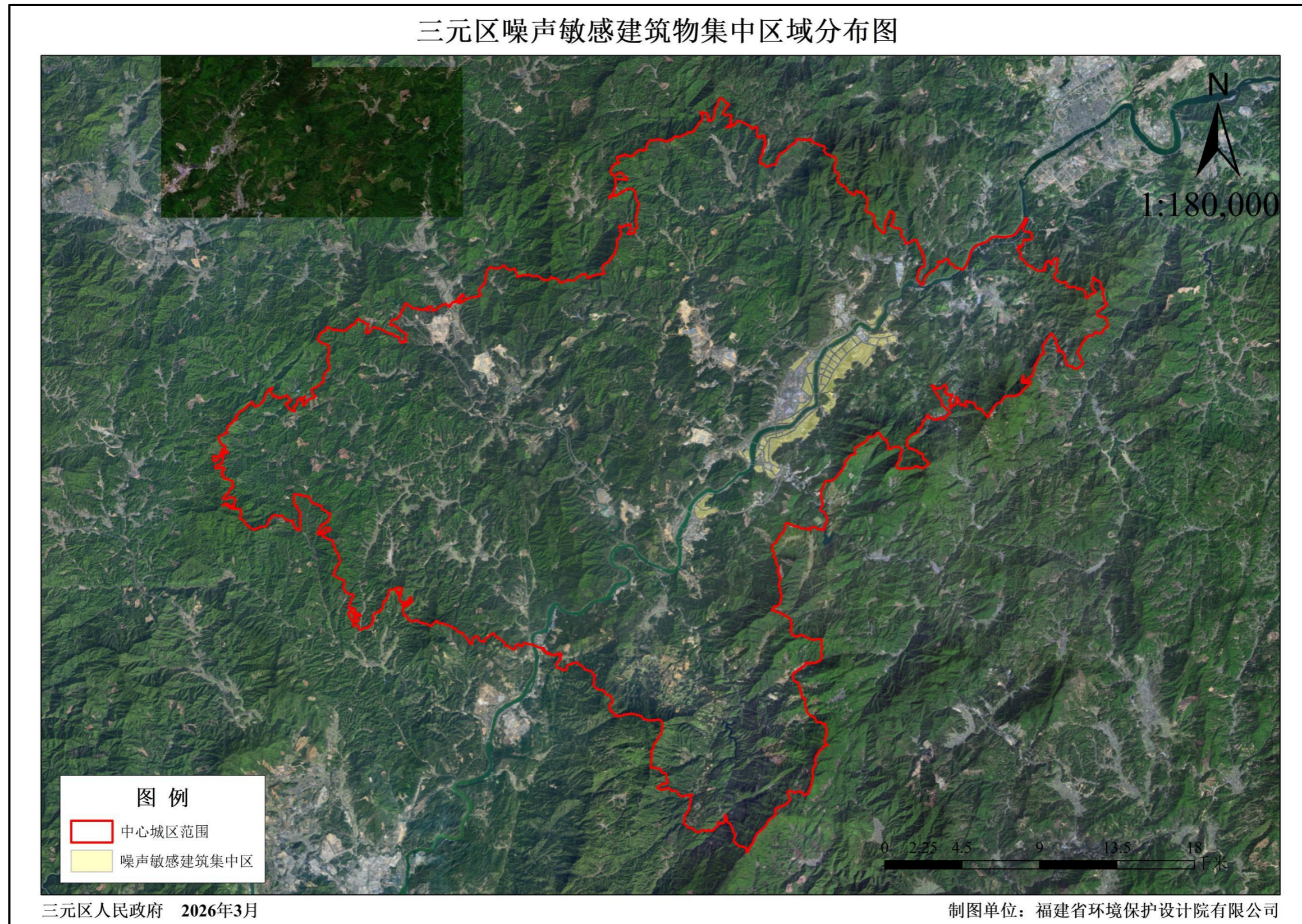
集中区域编号	集中区域名称	集中区域边界	集中区域面积 (km ²)	集中区域上敏感建筑物面积 (km ²)	集中区域上敏感建筑物面积占比
JZQ020	三元区妇幼保健院区域	华融广场西侧道路→工业南路→北山路→三元区火车站用地	0.0568	0.0566	99.74%
JZQ021	三明四中区域	工业南路→白沙路→群工一路→工业中路	0.1723	0.1496	86.81%
JZQ022	白沙安置房区域	群工一路→白沙路→下洋二路→工业中路	0.0806	0.0769	95.41%
JZQ023	城关派出所区域	江滨南路→育才路→新市中路→下洋二路	0.0622	0.0574	92.29%
JZQ024	三明市中级人民法院区域	江滨南路→下洋二路→新市中路	0.0993	0.0448	45.12%
JZQ025	长安小学区域	工业中路 41 号院西侧内部路→工业中路西南侧道路→鹰厦线铁路→三化五村东北侧道路→二村路→群工二路	0.2377	0.2103	88.48%
JZQ026	桥西社区区域	工业中路→康城水都北侧边界→江滨西路→列东大桥	0.1829	0.1018	55.69%
JZQ027	三明医学科技职业学院区域	麒麟山公园东边界→三明医学科技职业学院南边界→三明医学科技职业学院东边界→三明市列东中学南侧小路	0.6412	0.3186	49.69%
JZQ028	三明市图书馆区域	江滨路→新市北路→东新一路	0.1242	0.0841	67.71%
JZQ029	三明市第十中学区域	长安路→群工三路→工业北路	0.4342	0.3431	79.02%
JZQ030	五四新村区域	工业北路→河西路→五四路	0.1529	0.1302	85.18%

集中区域编号	集中区域名称	集中区域边界	集中区域面积 (km ²)	集中区域上敏感建筑物面积 (km ²)	集中区域上敏感建筑物面积占比
JZQ031	江滨新村区域	江滨路→东新一路→列东街→东新二路	0.0842	0.0546	64.82%
JZQ032	三明市人民政府区域	列东街→东新一路→新市北路→东新二路	0.1980	0.1822	92.03%
JZQ033	牡丹新村区域	列东街→东新二路→新市北路→牡丹新村北侧道路	0.1352	0.1149	85.01%
JZQ034	和仁新村区域	江滨路→东新二路→列东街→和仁新村北边界	0.0823	0.0366	44.51%
JZQ035	三明二中区域	列东街→丁香新村南侧道路→新市北路→东新四路	0.1098	0.1066	97.01%
JZQ036	崇和实验小学区域	江滨路→崇和实验小学南侧道路→列东街→东新四路	0.1196	0.1116	93.33%
JZQ037	盛景嘉园区域	工业北路→五四路→河西路	0.2839	0.2453	86.42%
JZQ038	三明市十一中区域	西侧山地→二炼钢北路→群英大道	0.3992	0.2920	73.15%
JZQ039	三明行政学院区域	江滨路→东新四路→列东街→东安路	0.1752	0.1395	79.63%
JZQ040	沪明小学区域	列东街→东新四路→爱琴海购物中心西边界→爱琴海购物中心北边界→新市北路→东安路	0.1853	0.1355	73.09%
JZQ041	新市北路西侧区域	新市北路→麒麟山公园北边界→三明市列东中学南侧小路→东侧山地→碧桂园剑桥郡东边界→碧桂园路→三沙快速通道	2.8721	1.7635	61.40%

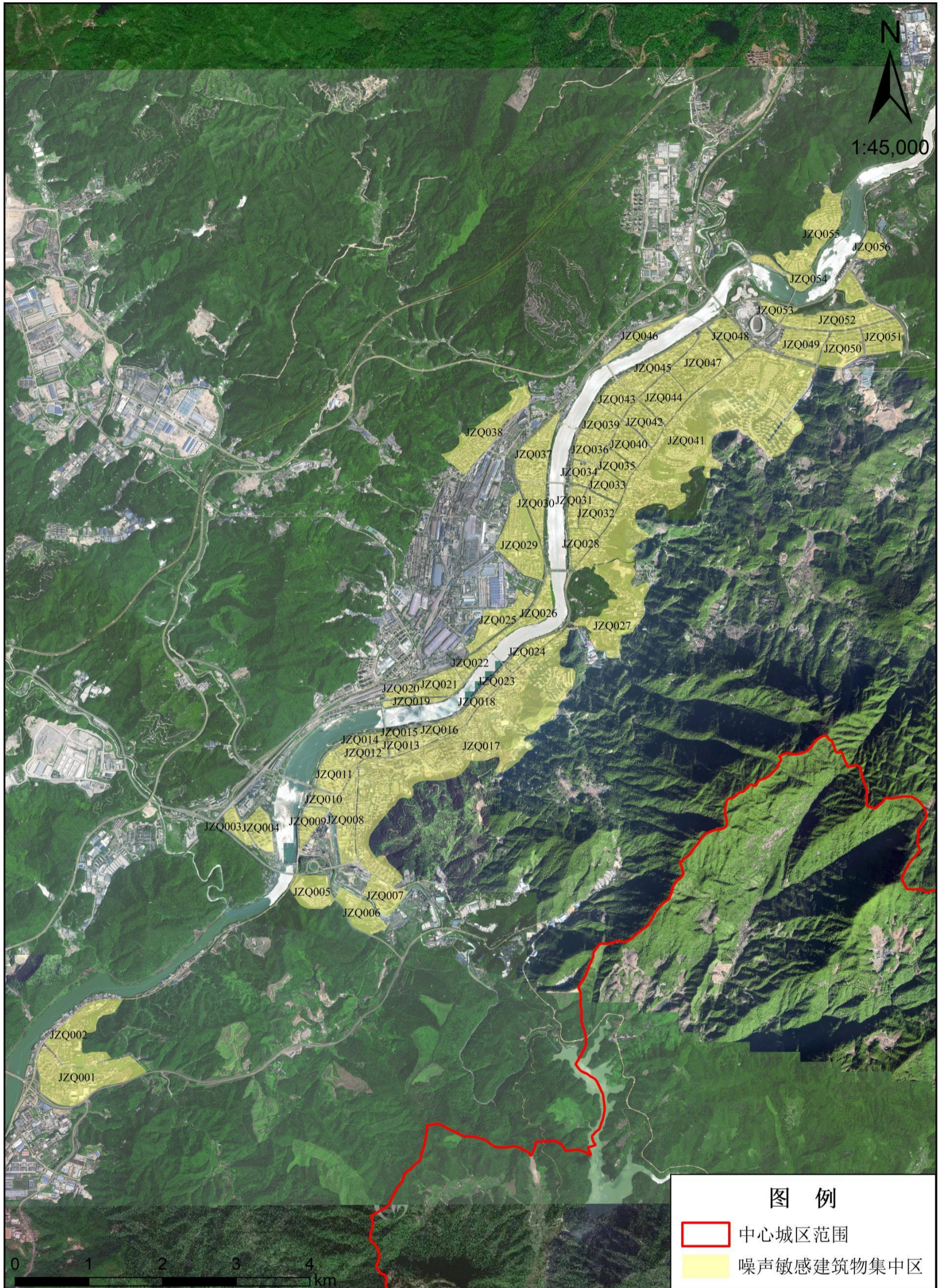
集中区域编号	集中区域名称	集中区域边界	集中区域面积 (km ²)	集中区域上敏感建筑物面积 (km ²)	集中区域上敏感建筑物面积占比
JZQ042	康城雅居区域	列东街→东安路→新市北路→东新五路	0.1656	0.1432	86.43%
JZQ043	东安小学区域	江滨路→东安路→列东街→东新五路	0.1411	0.1319	93.45%
JZQ044	吉祥福邸区域	东新五路→新市北路→徐新路→列东街	0.2477	0.1881	75.93%
JZQ045	三明八中区域	东新五路→列东街→江滨路	0.2549	0.2486	97.52%
JZQ046	滨江新城区域	鹰厦线铁路→工业北路	0.1373	0.0828	60.27%
JZQ047	海翼·中央领域区域	列东路→徐新路→新市北路→东乾路	0.3768	0.2036	54.03%
JZQ048	城投广场区域	东乾路→新市北路→东乾二路→江滨路	0.1579	0.1393	88.20%
JZQ049	三明万达东侧区域	万达华府西边界→三沙快速通道→规划三路→东乾三路	0.2236	0.1780	79.60%
JZQ050	贵溪洋中学区域	规划三路→三沙快速通道→规划七路→贵溪洋中学东边界→康城一品东边界→东乾三路	0.2280	0.1376	60.34%
JZQ051	小溪区域	中梁国府梁宸西边界→融侨观邸西边界→融侨观邸南边界→小溪路→东乾三路	0.2115	0.1519	71.82%
JZQ052	贵溪洋小学区域	新市北路→东乾三路→小溪路→G205 国道→贵溪洋生态湿地公园西边界→贵溪洋生态湿地公园南边界→G205 国道	0.4107	0.3218	78.36%

集中区域编号	集中区域名称	集中区域边界	集中区域面积 (km ²)	集中区域上敏感建筑物面积 (km ²)	集中区域上敏感建筑物面积占比
JZQ053	城发天悦湾区域	东乾三路→新市北路→江滨路	0.0569	0.0105	18.47%
JZQ054	碧口区域	双拥路→鹰厦线铁路	0.0999	0.0972	97.28%
JZQ055	上河城区域	西侧山地→上春园小区南边界→上真园小区东边界→上德园小区东边界→上德园小区北边界	0.3920	0.3298	84.14%
JZQ056	碧湖新村区域	G205 国道→碧湖新村南边界→东侧小路	0.1012	0.0207	20.48%

9 附图



三元区噪声敏感建筑物集中区域分布图放大版



三元区人民政府 2026年3月

制图单位：福建省环境保护设计院有限公司